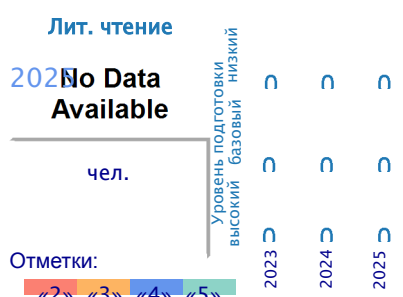
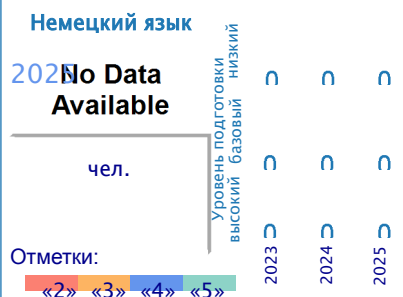
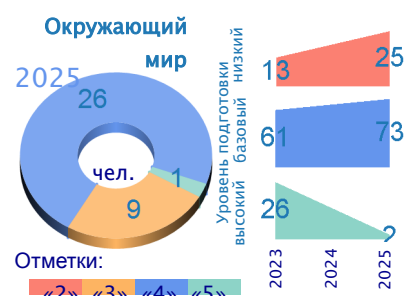
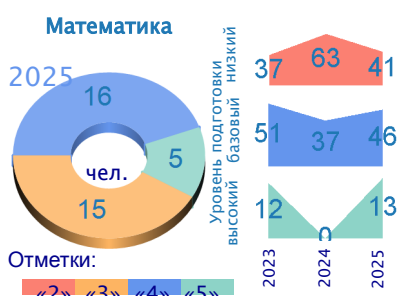
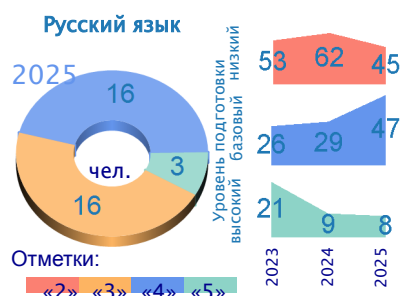


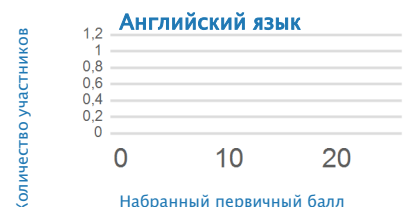
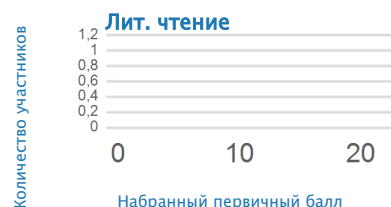
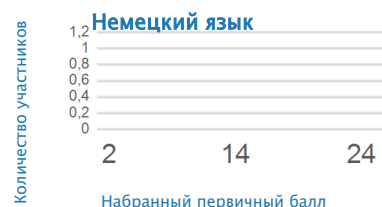
## Распределение участников ВПР по группам результатов (по отметкам)

На круговой диаграмме приведено количество участников ВПР по предмету (чел.), на гистограмме – динамика уровня подготовки за 3 года (в %).



## Распределение участников ВПР по набранным первичным баллам

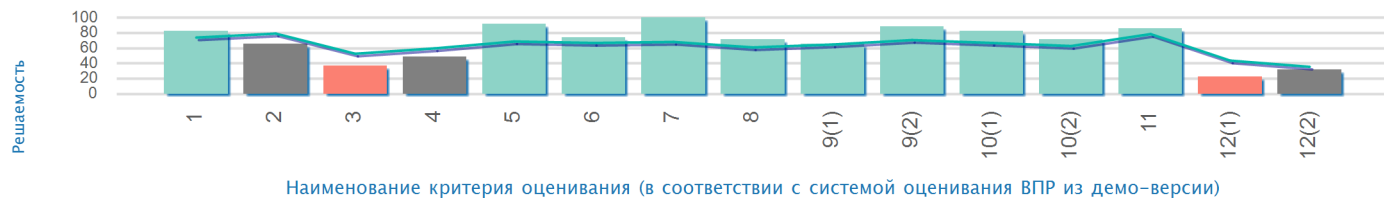
На графиках приведено распределение участников (чел.) по первичному баллу.



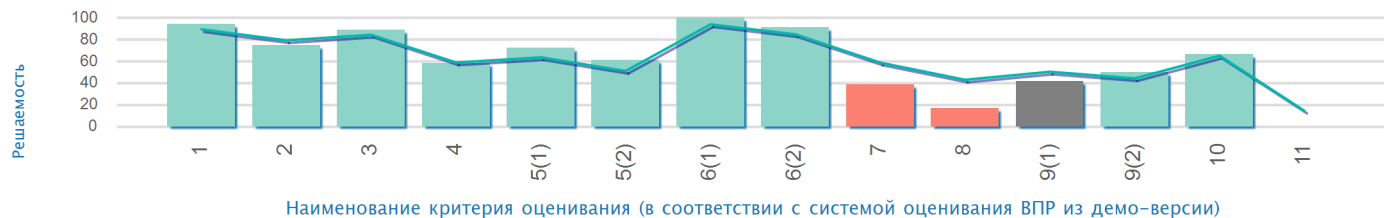
# Доля суммы баллов, набранной всеми участниками ВПР от максимально возможного значения

Сплошной линией обозначена «решаемость» задания по региону, столбцами — по образовательной организации.

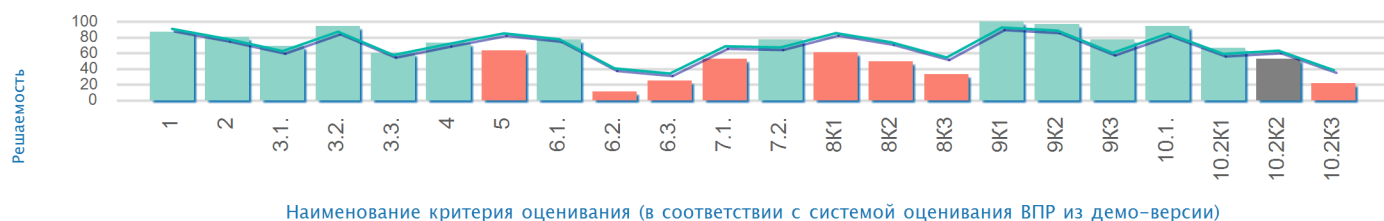
## Русский язык



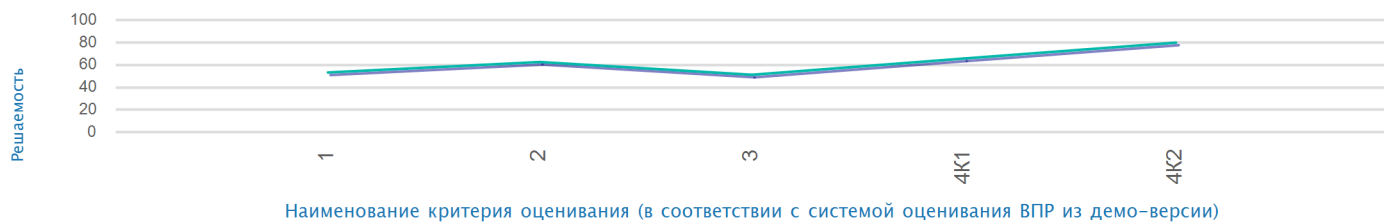
## Математика



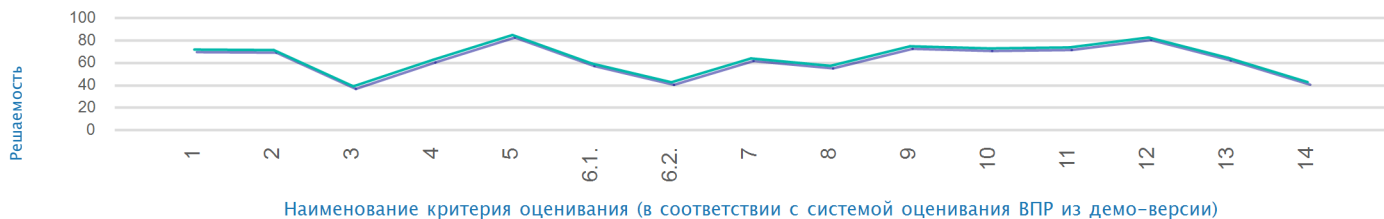
## Окружающий мир



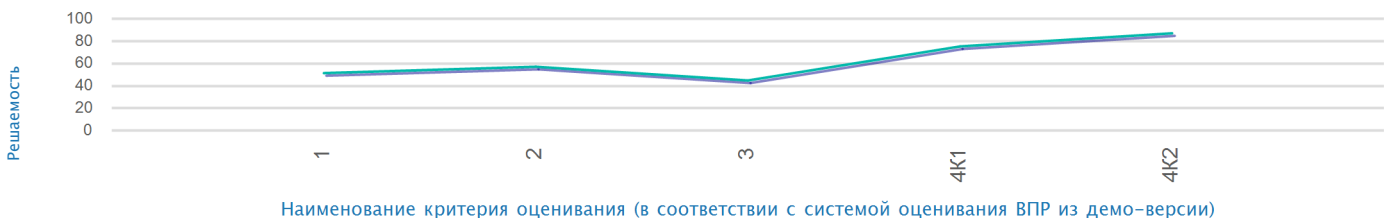
## Немецкий язык



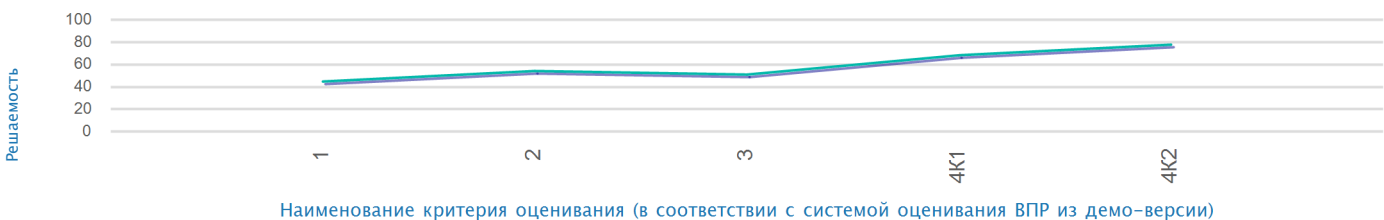
## Литературное чтение



## Английский язык



## Французский язык



### Информация об объективности результатов

На графиках обозначены минимальный и максимальный баллы по образовательной организации («усы»), прямоугольником изображены 50% средних результатов (без 25% лучших и 25% худших), горизонтальная непрерывная линия — это средний балл, прерывистая – медиана, зеленый цвет — «коридор» по региону.

Русский язык	No Data Available	Математика	No Data Available	Окружающий мир	No Data Available	Немецкий язык	No Data Available	Лит. чтение	No Data Available	Английский язык	No Data Available	Французкий язык	No Data Available
--------------	-------------------	------------	-------------------	----------------	-------------------	---------------	-------------------	-------------	-------------------	-----------------	-------------------	-----------------	-------------------

Сводный лист с результатами Всероссийских проверочных работ 2025 года

Код образовательной организации в РИС 120109, логин в ФИС ОКО edu663151.

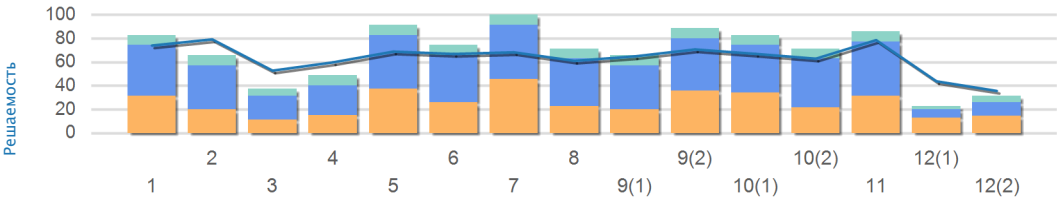
Полное наименование образовательной организации: Муниципальное автономное общеобразовательное учреждение «Покровская средняя общеобразовательная школа»

Адрес образовательной организации: 623480, Свердловская обл., Каменский район, с. Покровское, ул. Школьная, д. 1

ИНН 6643007518, ОГРН 1026602036042

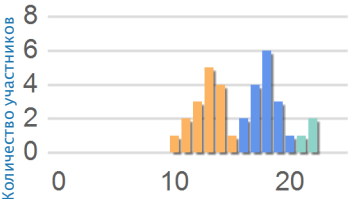
Решаемость ВПР по русскому языку в 4-ых классах по уровням подготовки

Решаемость ВПР по русскому языку по уровням подготовки (4-й класс)



Наименование критерия оценивания (в соответствии с системой оценивания ВПР из демо-версии)

Распределение участников



Набранный первичный балл

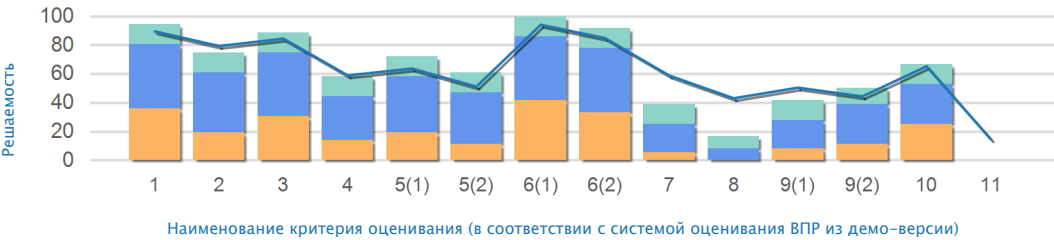
Критерий	Описание критерия (что проверяет)	Решаемость по уровням подготовки*, %			
		ниже базового	базовый	повышенный	высокий
1	Умение распознавать правильную орфоэпическую норму; ставить ударение в словах в соответствии с нормами современного русского языка	0	31,43	42,86	8,57
2	Умение классифицировать согласные звуки; характеризовать звуки русского языка: согласные звонкие/глухие	0	20	37,14	8,57
3	Умение определять тему и основную мысль текста; Адекватно формулировать основную мысль в письменной форме, соблюдая нормы построения предложения и словоупотребления	0	11,43	20	5,71
4	Умение делить тексты на смысловые части; составлять план прочитанного текста (адекватно воспроизводить прочитанный текст с заданной степенью свернутости) в письменной форме, соблюдая нормы построения предложения и словоупотребления	0	15,24	24,76	8,57
5	Умение задавать вопросы по содержанию текста; умение строить речевое высказывание заданной структуры (вопросительное предложение) в письменной форме по содержанию прочитанного текста	0	37,14	45,71	8,57
6	Умение распознавать значение слова по контексту; адекватно формулировать значение слова в письменной форме, соблюдая нормы построения предложения и словоупотребления	0	25,71	40	8,57
7	Умение распознавать значение слова по контексту; подбирать к слову близкие по значению слова – синонимы	0	45,71	45,71	8,57
8	Умение классифицировать слова по составу: находить в словах с однозначно выделяемыми морфемами окончание, корень, приставку, суффикс	0	22,86	40	8,57
9(1)	Умение распознавать грамматические признаки слов, с учетом совокупности выявленных признаков относить слова к определенной группе основных частей речи: распознавать имена существительные в предложении, распознавать грамматические признаки имени существительного	0	20	37,14	8,57
9(2)	Умение распознавать грамматические признаки слов, с учетом совокупности выявленных признаков относить слова к определенной группе основных частей речи: распознавать имена существительные в предложении, распознавать грамматические признаки имени существительного	0	35,71	44,29	8,57
10(1)	Умение распознавать грамматические признаки слов, с учетом совокупности выявленных признаков относить слова к определенной группе основных частей речи: распознавать имена прилагательные в предложении, распознавать грамматические признаки имени прилагательного	0	34,29	40	8,57

10(2)	Умение распознавать грамматические признаки слов, с учетом совокупности выявленных признаков относить слова к определенной группе основных частей речи: распознавать имена прилагательные в предложении, распознавать грамматические признаки имени прилагательного	0	21,43	41,43	8,57
11	Умение распознавать грамматические признаки слов, с учетом совокупности выявленных признаков относить слова к определенной группе основных частей речи: распознавать глаголы в предложении	0	31,43	45,71	8,57
12(1)	Умение на основе данной информации и собственного жизненного опыта обучающихся определять конкретную жизненную ситуацию для адекватной интерпретации данной информации, соблюдая при письме изученные орфографические и пунктуационные нормы	0	12,86	7,14	2,86
12(2)	Умение на основе данной информации и собственного жизненного опыта обучающихся определять конкретную жизненную ситуацию для адекватной интерпретации данной информации, соблюдая при письме изученные орфографические и пунктуационные нормы	0	14,29	11,43	5,71

\* Расчет решаемости произведен от количества результатов, попавших в группу, а не от общего количества участников.

Решаемость ВПР по математике в 4-ых классах по уровням подготовки

Решаемость ВПР по математике по уровням подготовки (4-й класс)



Распределение участников



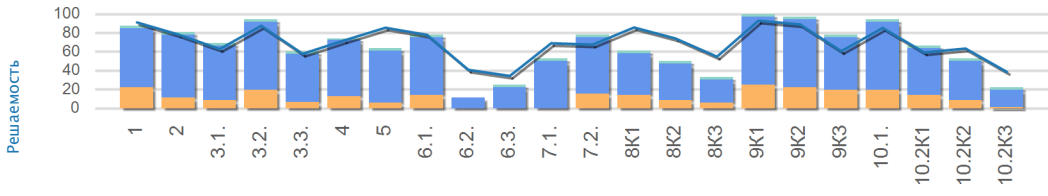
Критерий	Описание критерия (что проверяет)	Решаемость по уровням подготовки*, %			
		ниже базового	базовый	повышенный	высокий
1	Выполнять арифметические действия: сложение и вычитание с многозначными числами письменно (в пределах 100 устно); умножение и деление многозначного числа на однозначное, двузначное числа письменно (в пределах 100 устно); деление с остатком (в пределах 1000 письменно)	0	86,67	100	100
2	Вычислять значение числового выражения, содержащего 2–4 арифметических действия; использовать при вычислениях изученные свойства арифметических действий	0	46,67	93,75	100
3	Решать практические задачи, связанные с повседневной жизнью, в том числе с избыточными данными; находить недостающую информацию (например, из таблиц, схем); находить различные способы решения	0	73,33	100	100
4	Использовать при решении задач единицы длины (миллиметр, сантиметр, дециметр, метр, километр), массы (грамм, килограмм, центнер, тонна), времени (секунда, минута, час, сутки, неделя, месяц, год), вместимости (литр), стоимости (копейка, рубль), площади (квадратный метр, квадратный дециметр, квадратный сантиметр), скорости (километр в час)	0	33,33	68,75	100
5(1)	Выполнять разбиение простейшей составной фигуры на прямоугольники (квадраты); находить периметр и площадь фигур, составленных из двухтрех прямоугольников (квадратов)	0	46,67	87,5	100
5(2)	Выполнять разбиение простейшей составной фигуры на прямоугольники (квадраты); находить периметр и площадь фигур, составленных из двухтрех прямоугольников (квадратов)	0	26,67	81,25	100
6(1)	Извлекать и использовать для выполнения заданий и решения задач информацию, представленную на простейших столбчатых диаграммах, в таблицах с данными о реальных процессах и явлениях окружающего мира, в предметах повседневной жизни	0	100	100	100
6(2)	Извлекать и использовать для выполнения заданий и решения задач информацию, представленную на простейших столбчатых диаграммах, в таблицах с данными о реальных процессах и явлениях окружающего мира, в предметах повседневной жизни	0	80	100	100
7	Выполнять арифметические действия: сложение и вычитание с многозначными числами письменно (в пределах 100 устно); умножение и деление многозначного числа на однозначное, двузначное числа письменно (в пределах 100 устно); деление с остатком (в пределах 1000 письменно)	0	13,33	43,75	100

8	Использовать при решении задач единицы длины (миллиметр, сантиметр, дециметр, метр, километр), массы (грамм, килограмм, центнер, тонна), времени (секунда, минута, час, сутки, неделя, месяц, год), вместимости (литр), стоимости (копейка, рубль), площади (квадратный метр, квадратный дециметр, квадратный сантиметр), скорости (километр в час)	0	0	18,75	60
9(1)	Формулировать утверждение (вывод), строить логические рассуждения (двух–трехшаговые)	0	20	43,75	100
9(2)	Формулировать утверждение (вывод), строить логические рассуждения (двух–трехшаговые)	0	26,67	62,5	80
10	Различать изображения простейших пространственных фигур, распознавать в простейших случаях проекции предметов окружающего мира на плоскость	0	60	62,5	100
11	Решать текстовые задачи в 1–3 действия, выполнять преобразование заданных величин, выбирать при решении подходящие способы вычисления, сочетая устные и письменные вычисления и используя при необходимости вычислительные устройства; оценивать полученный результат по критериям: реальность, соответствие условию. Решать практические задачи, связанные с повседневной жизнью, в том числе с избыточными данными; находить недостающую информацию (например, из таблиц, схем); находить различные способы решения	0	0	0	0

\* Расчет решаемости произведен от количества результатов, попавших в группу, а не от общего количества участников.

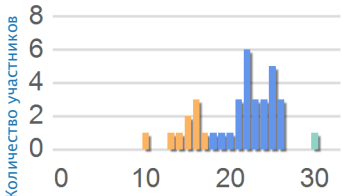
### Решаемость ВПР по окружающему миру в 4-ых классах по группам подготовки

Решаемость ВПР по окружающему миру по уровням подготовки (4-й класс)



Наименование критерия оценивания (в соответствии с системой оценивания ВПР из демо-версии)

Распределение участнико



Набранный первичный балл

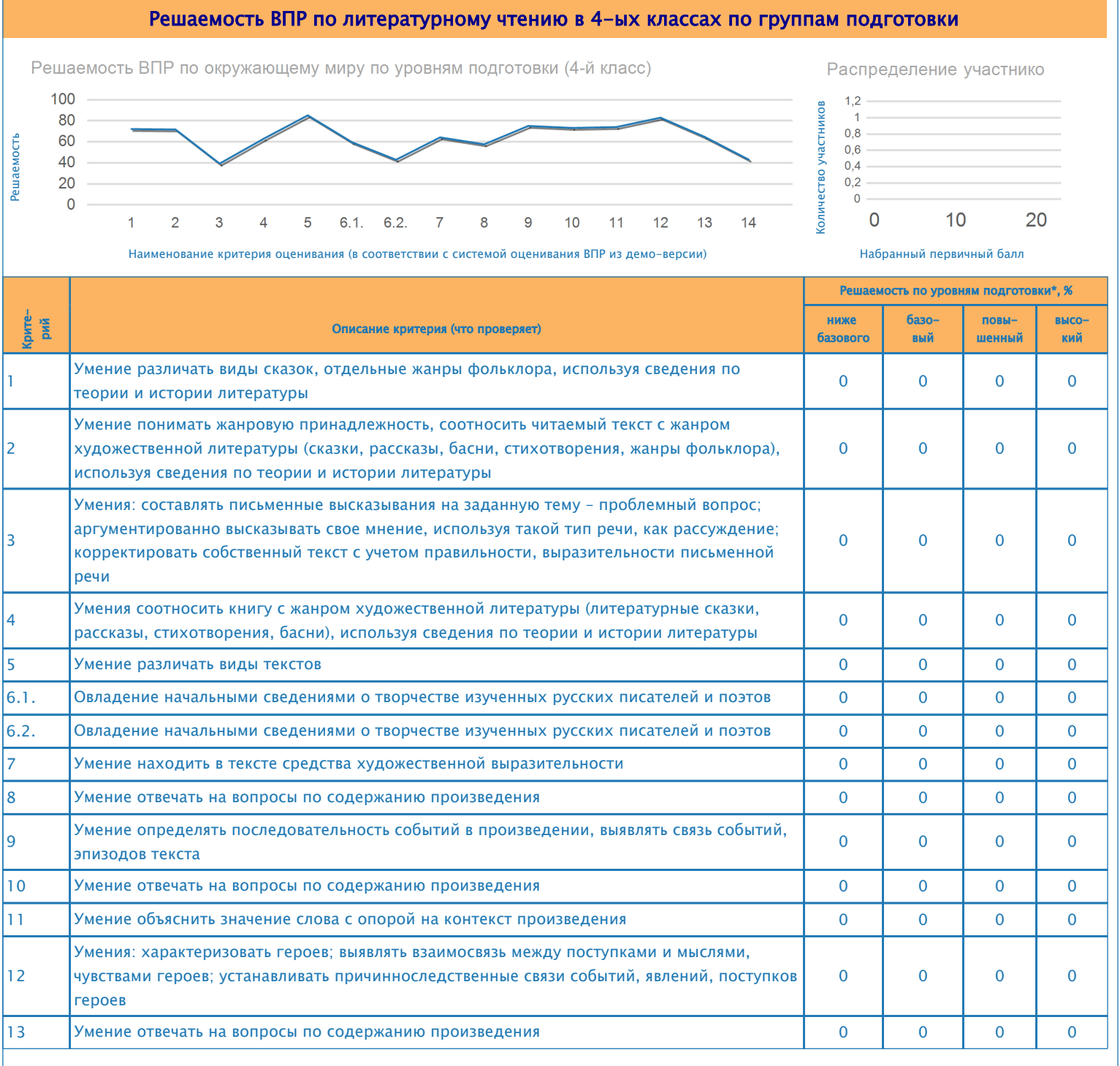
Крите-рий	Описание критерия (что проверяет)	Решаемость по уровням подготовки*, %			
		ниже базового	базо-вый	повы-шенный	высо-кий
1	Распознавать изученные объекты и явления живой и неживой природы по их описанию, рисункам и фотографиям, различать их в окружающем мире. Сравнить объекты живой и неживой природы на основе их внешних признаков и известных характерных свойств	0	88,89	86,54	100
2	Использовать знания о взаимосвязях в природе для объяснения простейших явлений и процессов в природе (в том числе смены дня и ночи, смены времен года, сезонных изменений в природе своей местности, причины смены природных зон)	0	44,44	92,31	100
3.1.	Распознавать изученные объекты и явления живой и неживой природы по их описанию, рисункам и фотографиям, различать их в окружающем мире. Группировать изученные объекты живой и неживой природы, самостоятельно выбирая признак для группировки; проводить простейшие классификации	0	33,33	80,77	100
3.2.	Распознавать изученные объекты и явления живой и неживой природы по их описанию, рисункам и фотографиям, различать их в окружающем мире. Группировать изученные объекты живой и неживой природы, самостоятельно выбирая признак для группировки; проводить простейшие классификации	0	77,78	100	100
3.3.	Распознавать изученные объекты и явления живой и неживой природы по их описанию, рисункам и фотографиям, различать их в окружающем мире. Группировать изученные объекты живой и неживой природы, самостоятельно выбирая признак для группировки; проводить простейшие классификации	0	25,93	70,51	100
4	Распознавать изученные объекты и явления живой и неживой природы по их описанию, рисункам и фотографиям, различать их в окружающем мире	0	50	82,69	50
5	Осознавать возможные последствия вредных привычек для здоровья и жизни человека	0	22,22	76,92	100
6.1.	Проводить по предложенному (самостоятельно составленному) плану или выдвинутому предположению несложные наблюдения, опыты с объектами природы с использованием простейшего лабораторного оборудования и измерительных приборов, следуя правилам безопасного труда. Создавать по заданному плану собственные развернутые высказывания о природе	0	55,56	84,62	100

6.2.	Проводить по предложенному (самостоятельно составленному) плану или выдвинутому предположению несложные наблюдения, опыты с объектами природы с использованием простейшего лабораторного оборудования и измерительных приборов, следуя правилам безопасного труда. Создавать по заданному плану собственные развернутые высказывания о природе	0	0	15,38	0
6.3.	Проводить по предложенному (самостоятельно составленному) плану или выдвинутому предположению несложные наблюдения, опыты с объектами природы с использованием простейшего лабораторного оборудования и измерительных приборов, следуя правилам безопасного труда. Создавать по заданному плану собственные развернутые высказывания о природе	0	0	30,77	100
7.1.	Соблюдать правила безопасного поведения при использовании объектов транспортной инфраструктуры населенного пункта, в театрах, кинотеатрах, торговых центрах, парках и зонах отдыха, учреждениях культуры (музеях, библиотеках и других); соблюдать правила безопасного поведения при езде на велосипеде, самокате и других средствах индивидуальной мобильности	0	0	69,23	100
7.2.	Соблюдать правила безопасного поведения при использовании объектов транспортной инфраструктуры населенного пункта, в театрах, кинотеатрах, торговых центрах, парках и зонах отдыха, учреждениях культуры (музеях, библиотеках и других); соблюдать правила безопасного поведения при езде на велосипеде, самокате и других средствах индивидуальной мобильности	0	61,11	82,69	100
8K1	Использовать различные источники информации об обществе для поиска и извлечения информации, ответов на вопросы; создавать по заданному плану собственные развернутые высказывания	0	55,56	61,54	100
8K2	Использовать различные источники информации об обществе для поиска и извлечения информации, ответов на вопросы; создавать по заданному плану собственные развернутые высказывания	0	33,33	53,85	100
8K3	Использовать различные источники информации об обществе для поиска и извлечения информации, ответов на вопросы; создавать по заданному плану собственные развернутые высказывания	0	22,22	34,62	100
9K1	Рассказывать о государственных праздниках России, наиболее важных событиях истории России, наиболее известных российских исторических деятелях разных периодов, достопримечательностях столицы России и родного края. Использовать различные источники информации об обществе для поиска и извлечения информации, ответов на вопросы; создавать по заданному плану собственные развернутые высказывания	0	100	100	100
9K2	Рассказывать о государственных праздниках России, наиболее важных событиях истории России, наиболее известных российских исторических деятелях разных периодов, достопримечательностях столицы России и родного края. Использовать различные источники информации об обществе для поиска и извлечения информации, ответов на вопросы; создавать по заданному плану собственные развернутые высказывания	0	88,89	100	100
9K3	Рассказывать о государственных праздниках России, наиболее важных событиях истории России, наиболее известных российских исторических деятелях разных периодов, достопримечательностях столицы России и родного края. Использовать различные источники информации об обществе для поиска и извлечения информации, ответов на вопросы; создавать по заданному плану собственные развернутые высказывания	0	77,78	76,92	100
10.1.	Рассказывать о государственных праздниках России, наиболее важных событиях истории России, наиболее известных российских исторических деятелях разных периодов, достопримечательностях столицы России и родного края	0	77,78	100	100
10.2K1	Рассказывать о государственных праздниках России, наиболее важных событиях истории России, наиболее известных российских исторических деятелях разных периодов, достопримечательностях столицы России и родного края	0	55,56	69,23	100
10.2K2	Рассказывать о государственных праздниках России, наиболее важных событиях истории России, наиболее известных российских исторических деятелях разных периодов, достопримечательностях столицы России и родного края	0	33,33	57,69	100
10.2K3	Рассказывать о государственных праздниках России, наиболее важных событиях истории России, наиболее известных российских исторических деятелях разных периодов, достопримечательностях столицы России и родного края	0	5,56	25	100

\* Расчет решаемости произведен от количества результатов, попавших в соответствующую группу, а не от общего количества участников.

### Решаемость ВПР по немецкому языку в 4–ых классах по группам подготовки



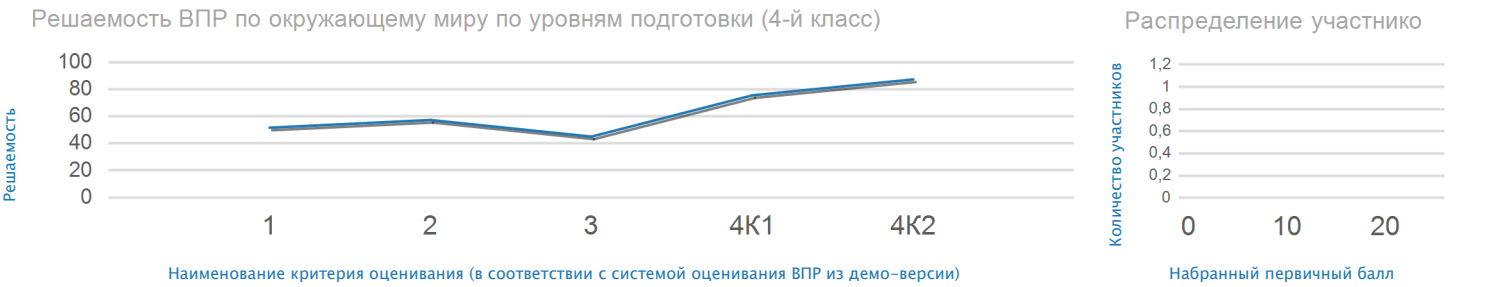




14	Умения строить речевое высказывание в соответствии с поставленной задачей, создавать устные и письменные тексты (рассуждение)	0	0	0	0
----	---	---	---	---	---

\* Расчет решаемости произведен от количества результатов, попавших в соответствующую группу, а не от общего количества участников.

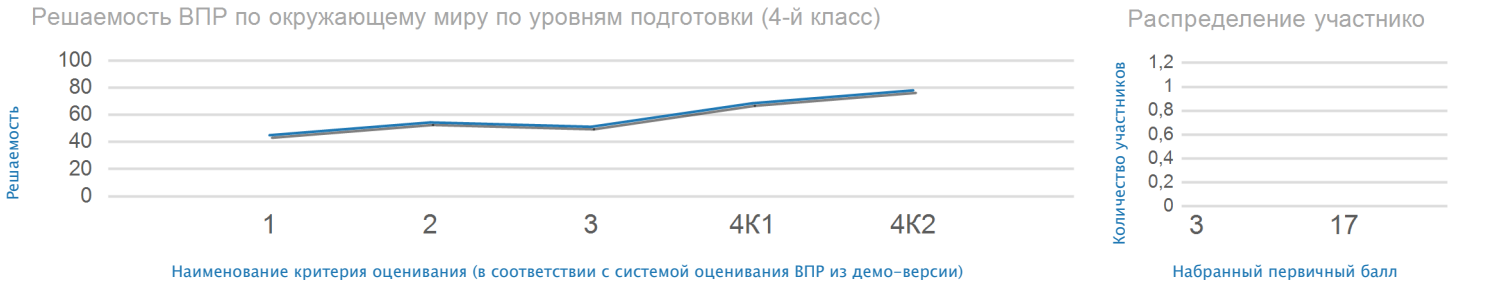
Решаемость ВПР по английскому языку в 4-ых классах по группам подготовки



Крите-рий	Описание критерия (что проверяет)	Решаемость по уровням подготовки*, %			
		ниже базового	базо-вый	повы-шенный	высо-кий
1	Аудирование с пониманием запрашиваемой информации	0	0	0	0
2	Чтение про себя и понимание запрашиваемой информации	0	0	0	0
3	Навыки оперирования языковыми средствами в коммуникативно значимом контексте: грамматические формы	0	0	0	0
4K1	Заполнение простых анкет и формуляров	0	0	0	0
4K2	Заполнение простых анкет и формуляров	0	0	0	0

\* Расчет решаемости произведен от количества результатов, попавших в соответствующую группу, а не от общего количества участников.

Решаемость ВПР по французскому языку в 4-ых классах по группам подготовки



Крите-рий	Описание критерия (что проверяет)	Решаемость по уровням подготовки*, %			
		ниже базового	базо-вый	повы-шенный	высо-кий
1	Аудирование с пониманием запрашиваемой информации	0	0	0	0
2	Чтение про себя и понимание запрашиваемой информации	0	0	0	0
3	Навыки оперирования языковыми средствами в коммуникативно значимом контексте: грамматические формы	0	0	0	0
4K1	Заполнение простых анкет и формуляров	0	0	0	0
4K2	Заполнение простых анкет и формуляров	0	0	0	0

\* Расчет решаемости произведен от количества результатов, попавших в соответствующую группу, а не от общего количества участников.

Функциональная грамотность

ОО МСУ регион

Компе-тенция	Доля выполнения заданий, %		
	ОО	МСУ	Ре-гион
Читательская грамотность		19,49	22,1
Естественнонаучная грамотность		33,17	38,6

		0	10	20	30	40	Математическая грамотность		30,22	36,35
Естественнонаучная грамотность		<div><div></div><div></div></div>								
Математическая грамотность		<div><div></div><div></div></div>								
Читательская грамотность		<div><div></div><div></div></div>								

Компетентностные области	ОО	МСУ	Регион
Естественнонаучная грамотность			
Научное объяснение явлений		61,19	59,01
Применение естественно–научных методов исследования		4,48	14,4
Интерпретация данных и использование научных доказательств для получения выводов		33,85	42,41
Математическая грамотность			
Интерпретировать		31,34	36,73
Применять		29,41	35,29
Формулировать		26,09	37,21
Читательская грамотность			
Интегрировать и интерпритировать информацию		7,55	10,96
Находить и извлекать информацию		61,36	61,08
Использовать информацию из текста		4,55	7,76
Оценивать содержание и форму текста		21,43	24,8

Содержательные области	ОО	МСУ	Регион
Естественнонаучная грамотность			
Живые системы		40,19	44,09
Физические системы		17,39	22,67
Науки о Земле и Вселенной		47,83	59,46
Математическая грамотность			
Пространство и форма		65,91	70,06
Изменения и зависимости		8,7	7,62
Неопределенность и данные		43,94	51,18
Количество		8,7	18,19
Читательская грамотность			
Научные знания и открытия		30	31,72
Внутренний мир человека		10,32	13,87

Объекты оценки (умения)	ОО	МСУ	Регион
Естественнонаучная грамотность			
Анализировать, интерпретировать данные и делать соответствующие выводы		33,85	42,41
Применять соответствующие естественно–научные знания для объяснения явления		61,19	59,01
Распознавать и формулировать цель исследования		4,76	17,53
Выдвигать объяснительные гипотезы и предлагать способы их проверки		4,35	12,88
Математическая грамотность			
Извлекать информацию из двух источников (описания ситуации и условия самого задания), интерпретировать данные таблицы, проверять истинность утверждений на основе данных таблицы, находить все верные утверждения		47,73	51,41

Распознавать пространственные (параллелепипед, конус, пирамида, цилиндр) и плоские (прямоугольник, треугольник) фигуры, мысленно разбивать изображенную пространственную фигуру на составные части, объединять составные части в целое, контролировать процесс и результат выбора		90,91	88,5
Знать нумерацию многозначных чисел, вычислять устно, контролировать выполнение условия для каждого из чисел ряда (номеров билетов)		0	8,68
Читать диаграмму, устанавливать соотношение между данными, представленными на диаграмме; определять истинность утверждения на основе данных диаграммы		36,36	50,74
Выполнять действия с единицами времени, выбирать информацию в таблице, выбирать верное утверждение и приводить объяснение с опорой на вычисления		8,7	7,62
Выбирать/составлять числовое выражение для решения расчётной задачи в два действия, сравнивать несколько вариантов решения, контролировать правильность решения		26,09	37,21
Соотносить описание неизвестной пространственной фигуры с указанными изображениями пространственных фигур		40,91	51,62
<b>Читательская грамотность</b>			
Оценивать форму текста (структуру, стиль и т.д.), целесообразность использованных автором приёмов		21,43	24,8
Формулировать выводы на основе обобщения отдельных частей текста		9,52	15,82
Понимать фактологическую информацию (сюжет, последовательность событий и т.п.)		0	0,99
Формулировать на основе полученной из текста информации собственную гипотезу		4,55	7,76
Делать выводы на основе информации, представленной в разных фрагментах текста		18,18	20,91
Находить и извлекать несколько единиц информации, расположенных в разных фрагментах текста		61,36	61,08